



**ГОСУДАРСТВЕННОЕ АВТОНОМНОЕ УЧРЕЖДЕНИЕ  
САРАТОВСКОЙ ОБЛАСТИ**

**«РЕГИОНАЛЬНЫЙ ЦЕНТР ОЦЕНКИ КАЧЕСТВА ОБРАЗОВАНИЯ»**

25 мая 2017 г.

г. Саратов

**Аналитическая справка  
по результатам проведения Всероссийских проверочных работ для  
обучающихся 11(10) классов образовательных организаций Саратовской  
области в режиме апробации**

*Цель проведения:* оценка качества подготовки обучающихся на базовом уровне в 11 (10) классах образовательных организаций Саратовской области (далее - учреждение).

*Форма проведения:* проверочные работы с использованием информационных технологий.

Информационное сопровождение подготовки и проведения Всероссийских проверочных работ (далее - ВПР) осуществлялось посредством сайта <https://vpr.statgrad.org/>.

*Содержание контрольных измерительных материалов* (далее - КИМ) соответствует базовому уровню знаний, определяется на основе Федерального государственного образовательного стандарта основного общего и среднего (полного) общего образования, базовый уровень (приказ Минобрнауки России от 05.03.2004 № 1089) (далее - ФГОС). Для проведения ВПР использовались КИМ по соответствующим предметам, предоставляемые Федеральной службой по надзору в сфере образования и науки (далее - Рособрнадзор). Варианты КИМ и система оценивания разрабатываются на федеральном уровне и дают возможность оценивать учебные результаты обучающихся по единым критериям.

*Результаты диагностики* переданы в органы местного самоуправления, осуществляющих управление в сфере образования, и учреждения не позднее 7 дней после окончания ВПР по соответствующему предмету.

В соответствии с приказом Министерства образования и науки Российской Федерации от 27 января 2017 года № 69 «О проведении мониторинга качества образования» и графиком проведения мероприятий, направленных на исследование качества образования на 2016-2017 годы, утверждённым распоряжением Рособрнадзора от 30 августа 2016 года № 2322-05, на основании письма Федеральной службы по надзору в сфере

образования и науки от 16 ноября 2016 года № 05-628 «О проведении Всероссийских проверочных работ в 11 классе» и согласно распоряжению Рособрнадзора от 6 декабря 2016 года № 3167-05 на территории Саратовской области поведены ВПР в 11(10) классах по учебным предметам: «География», «Физика», «Химия», «Биология» и «История».

Содержание и уровень заданий ВПР для обучающихся 11 классов учитывают то обстоятельство, что выполняли эти работы выпускники, которые не выбрали данный предмет при прохождении государственной итоговой аттестации по образовательным программам среднего общего образования (далее - ГИА-11). В связи с этим в содержание заданий ВПР включены для проверки наиболее значимые элементы по каждому учебному предмету, важные для общего развития выпускника и его жизни в обществе, в том числе необходимые каждому гражданину знания по истории нашей страны, представления о здоровом и безопасном образе жизни, представления о природных процессах и явлениях. ВПР по учебному предмету «География» проводились в 10, 11 классах в зависимости от учебного плана учреждения.

Образцы ВПР по учебным предметам: «География», «Физика», «Химия», «Биология» и «История» размещены на официальных сайтах в сети «Интернет»: <http://www.fipi.ru/vpr>, <https://vpr.statgrad.org/#vpr2017>, <https://fioko.ru/ru/osoko/vpr>.

### Анализ результатов ВПР по учебному предмету «Физика» в 11 классах

В ВПР по физике приняли участие 3925 обучающихся 11-х классов из 359 учреждений, из них 109 обучающихся профессиональных образовательных организаций Саратовской области (далее - СПО).

Приведённое на рисунке 1 распределение первичных баллов по физике свидетельствует о том, что познавательные возможности выпускников соответствуют базовому уровню заданий проверочной работы. Следует отметить, что уровень распределения баллов по региону практически совпадает с уровнем всех участников по Российской Федерации

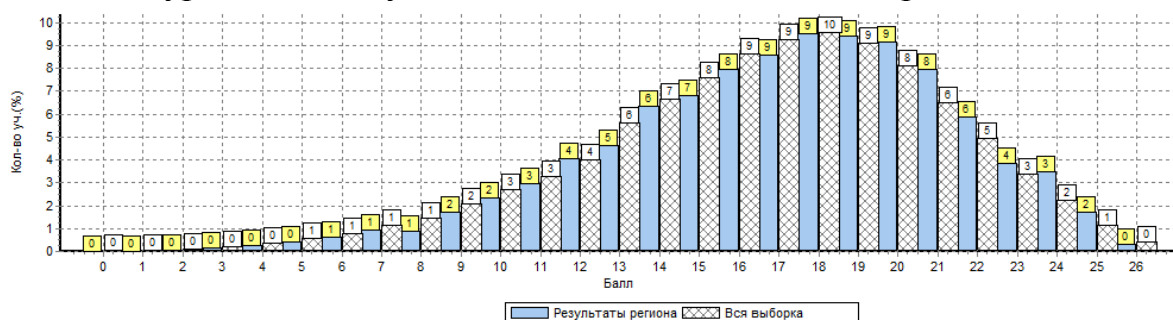


Рис. 1

Одним из показателей качества образования является уровень сформированности учебной компетентности. Для оценки индивидуальных достижений выпускников в соответствии с требованиями ФГОС выделены 4

основных уровня освоения основной образовательной программы среднего образования: «недостаточный», «низкий», «средний» и «высокий». Соответствие уровня сформированности учебной компетентности диапазону баллов представлено в таблице 1.

Таблица 1

Уровень сформированности учебной компетентности	«недостаточный»	«низкий»	«средний»	«высокий»
Диапазон баллов	0-9	10-17	18-22	23-26
Процент выполнения заданий варианта КИМ	0-35%	36%-65%	66%-85%	86%-100%

В соответствии с распределением участников ВПР по физике по уровням сформированности учебной компетентности, 95 % одиннадцатиклассников, принимавших участие в апробации ВПР, успешно справились с базовым уровнем заданий, рисунок 2. Среди обучающихся СПО нет участников, показавших «недостаточный» уровень сформированности учебной компетентности.

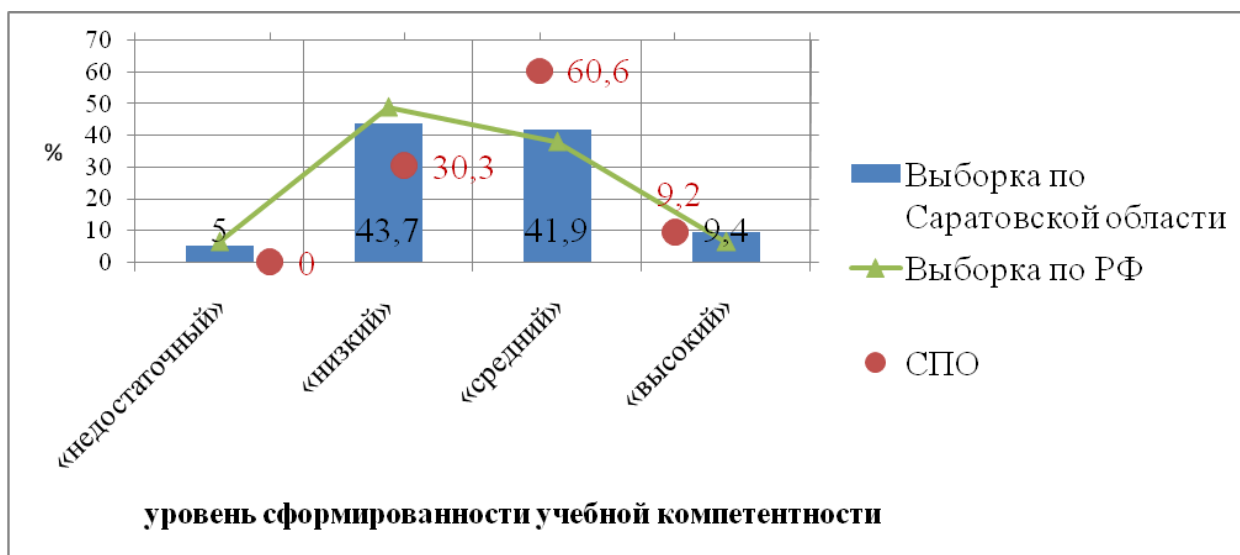


рис.2

Распределение групп баллов по уровням сформированности учебной компетентности по административно-территориальным единицам (далее - АТЕ) представлено в таблице 2.

Таблица 2

Наименование месторасположения учреждений, обучающиеся которых приняли участие в ВПР	Кол-во участников	Распределение групп баллов по уровням сформированности учебной компетентности, %			
		«недостаточный»	«низкий»	«средний»	«высокий»
Александрово-Гайский муниципальный район	37	8,1	43,2	37,8	10,8
Аткарский муниципальный район	60	15,0	51,7	28,3	5,0
Базарно-Карабулакский муниципальный район	52	1,9	50,0	36,5	11,5
Балаковский муниципальный район	419	12,4	50,1	33,7	3,8
Балашовский муниципальный район	269	8,6	37,5	45,7	8,2
Балтайский муниципальный район	28	0,0	39,3	46,4	14,3
Вольский муниципальный район	274	3,6	35,0	56,2	5,1
Дергачевский муниципальный район	1	0,0	100,0	0,0	0,0
Духовницкий муниципальный район	19	0,0	57,9	42,1	0,0
Екатериновский муниципальный район	71	4,2	36,6	42,3	16,9
Ершовский муниципальный район	141	3,5	46,1	44,7	5,7
Ивантеевский муниципальный район	3	0,0	100,0	0,0	0,0
Калининский муниципальный район	74	10,8	47,3	35,1	6,8
Красноармейский муниципальный район	91	1,1	44,0	45,1	9,9

Наименование месторасположения учреждений, обучающиеся которых приняли участие в ВПР	Кол-во участников	Распределение групп баллов по уровням сформированности учебной компетентности, %			
		«недостаточный»	«низкий»	«средний»	«высокий»
Краснокутский муниципальный район	22	0,0	27,3	50,0	22,7
Краснопартизанский муниципальный район	12	0,0	25,0	58,3	16,7
Лысогорский муниципальный район	11	0,0	54,5	45,5	0,0
Марковский муниципальный район	160	11,3	48,1	36,9	3,8
Новобураский муниципальный район	45	0,0	24,4	40,0	35,6
Новоузенский муниципальный район	37	5,4	45,9	40,5	8,1
Озинский муниципальный район	34	0,0	67,6	29,4	2,9
Перелюбский муниципальный район	8	25,0	25,0	37,5	12,5
Петровский муниципальный район	17	0,0	52,9	23,5	23,5
Питерский муниципальный район	54	0,0	59,3	35,2	5,6
Пугачевский муниципальный район	66	3,0	47,0	42,4	7,6
Ровенский муниципальный район	60	5,0	45,0	40,0	10,0
Романовский муниципальный район	9	11,1	66,7	22,2	0,0
Ртищевский муниципальный район	142	2,1	31,7	45,8	20,4
Самойловский муниципальный район	11	0,0	54,5	45,5	0,0

Наименование месторасположения учреждений, обучающиеся которых приняли участие в ВПР	Кол-во участников	Распределение групп баллов по уровням сформированности учебной компетентности, %			
		«недостаточный»	«низкий»	«средний»	«высокий»
Саратовский муниципальный район	80	1,3	57,5	35,0	6,3
Советский муниципальный район	54	0,0	29,6	63,0	7,4
Татищевский муниципальный район	22	4,5	40,9	40,9	13,6
Турковский муниципальный район	1	0,0	0,0	0,0	100,0
Федоровский муниципальный район	28	0,0	50,0	42,9	7,1
Хвалынский муниципальный район	35	0,0	42,9	51,4	5,7
Энгельсский муниципальный район	285	1,8	50,2	33,7	14,4
ЗАТО Светлый	55	5,5	76,4	16,4	1,8
город Саратов	1117	3,6	40,9	44,8	10,7
ЗАТО Михайловский	7	0,0	28,6	57,1	14,3

Более 50% участников ВПР по физике показали уровень сформированности учебной компетентности как «высокий» и «средний» в 20 муниципальных районах. В 17 АТЕ не зафиксированы участники, показавшие «недостаточный» уровень достижений. Среди районов с количеством участников более 10 человек самый низкий процент участников, показавших «высокий» и «средний» уровни сформированности учебной компетентности в ЗАТО Светлый (18,2%), самый высокий процент участников с «недостаточным» уровнем в Аткарском муниципальном районе - 15%.

Наглядная картина распределения групп баллов по уровням сформированности учебной компетентности представлена на рисунке 3.

Диаграмма распределения групп баллов по уровням сформированности учебной компетентности по АТЕ

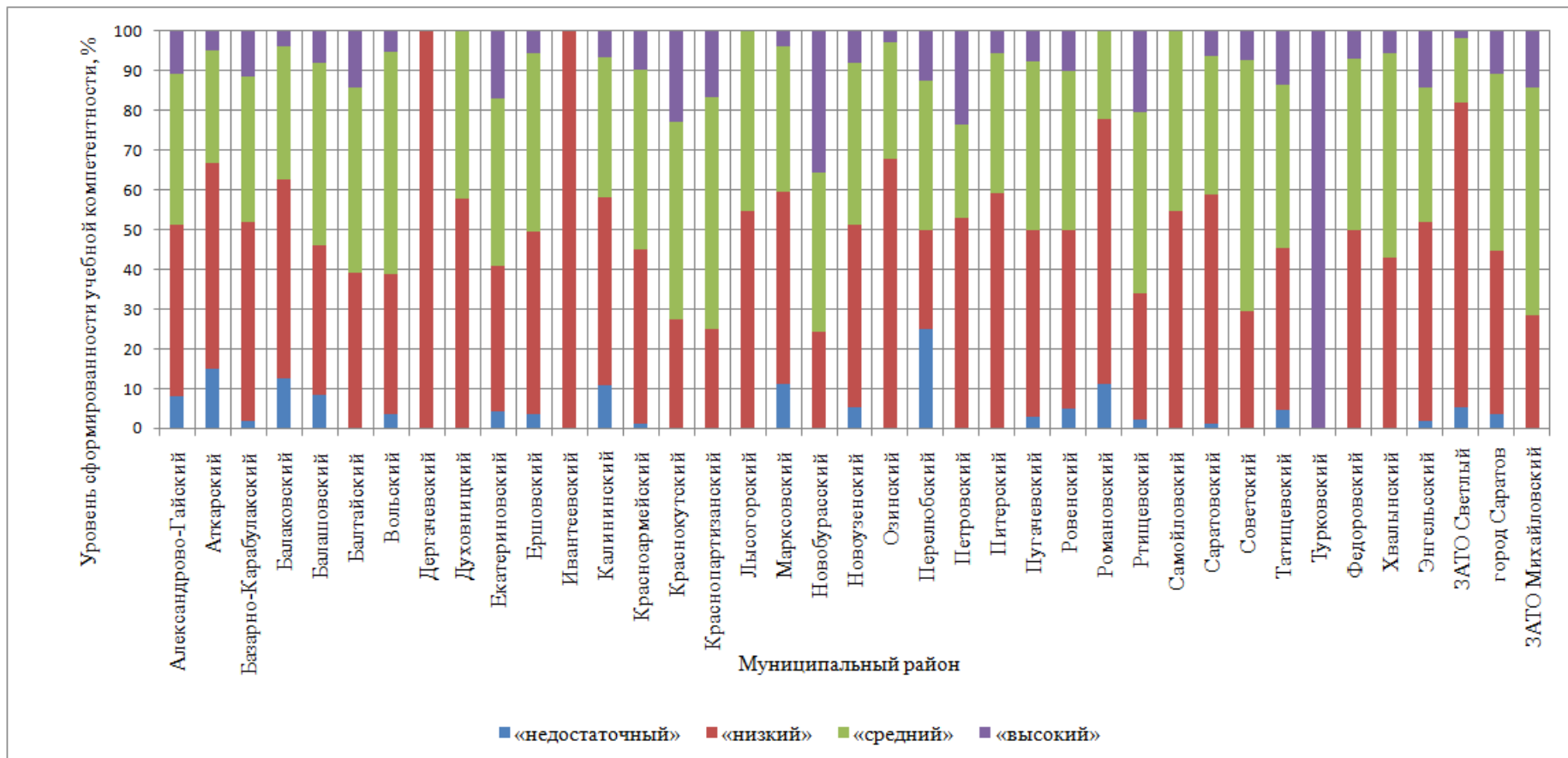


Рис. 3

Структура КИМ ВПР по физике отражает проверку всех основных требований, предъявляемых к базовому уровню подготовки выпускников по курсу учебного предмета «Физика». В работу были включены группы заданий, проверяющие умения, являющиеся составной частью требований к уровню подготовки выпускников. Отбор содержания КИМ ВПР осуществлялся с учётом общекультурной и мировоззренческой значимости элементов содержания и их роли в общеобразовательной подготовке выпускников.

Диаграмма, построенная на основе среднего процента выполнения заданий группами обучающихся 11(10) классов с высоким, средним, низким и недостаточным уровнем сформированности учебной компетентности, показывает наличие проблем с ответами на одни и те же вопросы КИМ, рисунок 4. Задания 12, 14, 18, которые вызвали затруднения у участников, относятся к разряду заданий повышенного уровня.

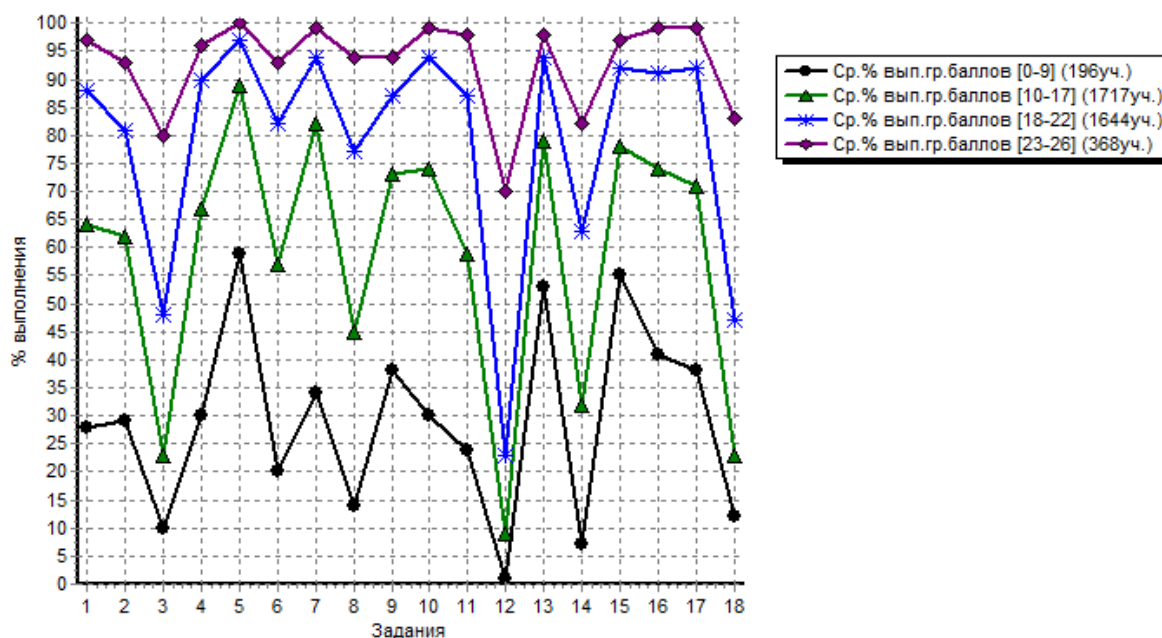


Рис. 4

У обучающихся 11 классов недостаточно сформировано и (или) не отработано умение:

- понимание смысла законов и принципов динамики;
- применение формул для расчёта физической величины (постоянный ток, магнитное поле);
- планирование исследования по заданной гипотезе;
- определение физических явлений и процессов, лежащих в основе принципа действия технического устройства (прибора);
- применение информации из текста и имеющихся знаний.

По результатам ВПР выявлены учреждения, где все участники показали «высокий» уровень сформированности учебной компетентности по физике, таблица 3.



Таблица 3

АТЕ	Наименование учреждения	Кол-во участников	Распределение групп баллов по уровням сформированности учебной компетентности, %			
			«недостаточный»	«низкий»	«средний»	«высокий»
204	МБОУ «СОШ с. Шняево Базарно-Карабулакского района»	3	0	0	0	100
207	МБОУ «СОШ с. Барнуковка Балтайского района»	1	0	0	0	100
212	МКОУ «СОШ им. Героя Советского Союза Прохорова Н. Ф. с. Галахово Екатериновского района»	1	0	0	0	100
212	МКОУ «СОШ с. Ивановка Екатериновского района»	1	0	0	0	100
222	МОУ «СОШ № 10 с. Пограничное Новоузенского района»	2	0	0	0	100
235	МОУ «СОШ с. Рязанка Турковского района»	1	0	0	0	100
246	МОУ «СОШ № 63 с углубленным изучением отдельных предметов» Ленинского района города Саратова	1	0	0	0	100

По результатам ВПР выявлены учреждения, где все участники показали «недостаточный» уровень сформированности учебной компетентности по физике, таблица 4.

Таблица 4

АТЕ	Наименование учреждения	Кол-во участников	Распределение групп баллов по уровням сформированности учебной компетентности, %			
			«недостаточный»	«низкий»	«средний»	«высокий»
206	МОУ «СОШ п. Первомайский Балашовского района»	2	100	0	0	0

АТЕ	Наименование учреждения	Кол-во участников	Распределение групп баллов по уровням сформированности учебной компетентности, %			
			«недостаточный»	«низкий»	«средний»	«высокий»
208	ГБОУ СО «СОШ с. Белогорное Вольского района»	7	100	0	0	0
212	МКОУ «СОШ имени Полного Кавалера ордена Славы Беспалова Е.П. с. Андреевка Екатериновского района	3	100	0	0	0
234	МОУ «СОШ с. Сокур Татищевского района»	1	100	0	0	0

### Анализ результатов ВПР по учебному предмету «География» в 11 классах

В ВПР по географии приняли участие 5975 обучающихся 11-х классов из 404 учреждений Саратовской области.

Приведённое на рисунке 5 распределение первичных баллов по географии между участниками ВПР свидетельствует о том, что познавательные возможности выпускников соответствуют базовому уровню заданий ВПР. Следует отметить, что уровень распределения баллов по региону в области высоких баллов чуть ниже, чем результаты по всей выборке.

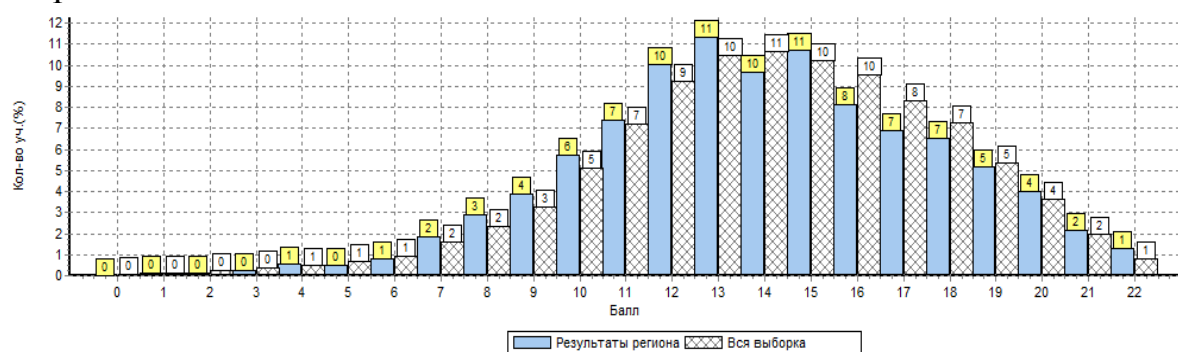


Рис. 5

Соответствие уровня сформированности учебной компетентности диапазону баллов представлено в таблице 5.

Таблица 5

Уровень сформированности	«недостаточный»	«низкий»	«средний»	«высокий»

учебной компетентности				
Диапазон баллов	0-7	8-14	15-18	19-22
Процент выполнения заданий варианта КИМ	0-32%	33%-64%	65%-82%	83%-100%

В соответствии с распределением участников ВПР по географии по уровням сформированности учебной компетентности, 95,8% одиннадцатиклассников, принимавших участие в апробации ВПР, успешно справились с базовым уровнем заданий, рисунок 6.

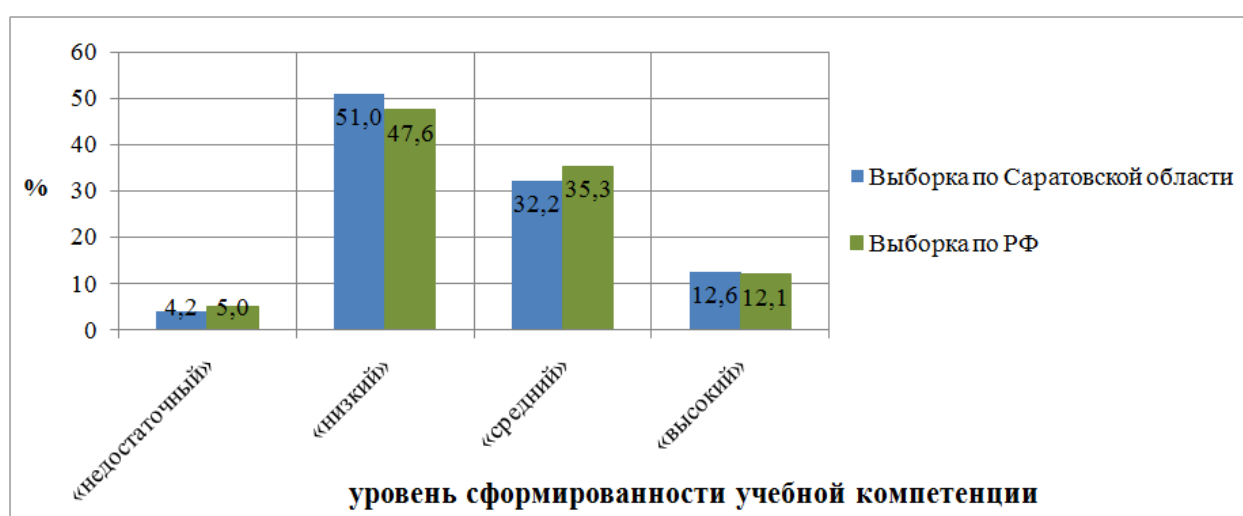


рис. 6

Распределение групп баллов по уровням сформированности учебной компетентности по АТЕ представлено в таблице 6.

Таблица 6

Наименование месторасположения учреждений, обучающиеся которых приняли участие в ВПР	Кол-во участников	Распределение групп баллов по уровням сформированности учебной компетентности, %			
		«недостаточный»	«низкий»	«средний»	«высокий»
Александрово-Гайский муниципальный район	92	2,2	62,2	23,9	12,0
Аткарский муниципальный район	51	35,3	58,8	5,9	0,0
Базарно-Карабулакский муниципальный район	117	0,9	49,6	31,6	18,0

Наименование месторасположения учреждений, обучающиеся которых приняли участие в ВПР	Кол-во участников	Распределение групп баллов по уровням сформированности учебной компетентности, %			
		«недостаточный»	«низкий»	«средний»	«высокий»
Балаковский муниципальный район	387	6,5	52,2	34,1	7,2
Балашовский муниципальный район	354	5,4	52,8	31,9	9,9
Балтайский муниципальный район	29	0,0	51,7	34,5	13,8
Вольский муниципальный район	317	1,0	55,2	30,6	13,3
Воскресенский муниципальный район	20	0,0	60,0	30,0	10,0
Дергачевский муниципальный район	35	0,0	37,1	42,9	20,0
Духовницкий муниципальный район	35	5,7	48,6	40,0	5,7
Екатериновский муниципальный район	91	1,1	30,8	47,3	20,9
Ершовский муниципальный район	219	1,8	40,2	42,0	16,0
Ивантеевский муниципальный район	16	0,0	43,8	31,3	25,0
Калининский муниципальный район	102	10,8	58,8	22,6	7,8
Красноармейский муниципальный район	98	2,0	55,1	34,7	8,2
Краснокутский муниципальный район	94	1,1	22,3	53,2	23,4

Наименование месторасположения учреждений, обучающиеся которых приняли участие в ВПР	Кол-во участников	Распределение групп баллов по уровням сформированности учебной компетентности, %			
		«недостаточный»	«низкий»	«средний»	«высокий»
Краснопартизанский муниципальный район	23	0,0	34,8	43,5	21,7
Лысогорский муниципальный район	40	5,0	37,5	32,5	25,0
Марковский муниципальный район	182	2,2	57,7	26,9	13,2
Новоузенский муниципальный район	39	0,0	51,3	35,9	12,8
Озинский муниципальный район	34	2,9	58,8	32,4	5,9
Перелюбский муниципальный район	47	4,3	72,3	21,3	2,1
Петровский муниципальный район	54	0,0	25,9	50,0	24,1
Питерский муниципальный район	70	2,9	60,0	21,4	15,7
Пугачевский муниципальный район	81	2,5	34,6	28,4	34,6
Ровенский муниципальный район	74	0,0	40,5	37,8	21,6
Романовский муниципальный район	68	1,5	54,4	35,3	8,8
Ртищевский муниципальный район	150	0,0	44,7	36,7	18,7
Самойловский муниципальный район	71	2,8	67,6	22,5	7,0

Наименование месторасположения учреждений, обучающиеся которых приняли участие в ВПР	Кол-во участников	Распределение групп баллов по уровням сформированности учебной компетентности, %			
		«недостаточный»	«низкий»	«средний»	«высокий»
Саратовский муниципальный район	97	2,1	55,7	32,0	10,3
Советский муниципальный район	27	0,0	63,0	22,2	14,8
Татищевский муниципальный район	11	9,1	54,6	18,2	18,2
Турковский муниципальный район	8	0,0	37,5	37,5	25,0
Федоровский муниципальный район	68	32,4	54,4	10,3	2,9
Хвалынский муниципальный район	76	5,3	60,5	27,6	6,6
Энгельсский муниципальный район	391	3,6	53,5	31,7	11,3
ЗАТО Светлый	88	11,4	67,1	19,3	2,3
город Саратов	2173	4,2	51,2	32,2	12,4
ЗАТО Михайловский	20	0,0	30,0	50,0	20,0

Более 50% участников ВПР по географии показали уровень сформированности учебной компетентности как «высокий» и «средний» в 13 муниципальных районах области. В 12 АТЕ не зафиксированы участники показавшие «недостаточный» уровень достижений. Среди районов с количеством участников более 10 человек самый низкий процент участников, показавших «высокий» и «средний» уровни сформированности учебной компетентности, в Аткарском муниципальном районе (5,9%), в этом же районе самый высокий процент участников с «недостаточным» уровнем достижений – 35,3%.

Наглядная картина распределения групп баллов по уровням сформированности учебной компетентности представлена на рисунке 7.

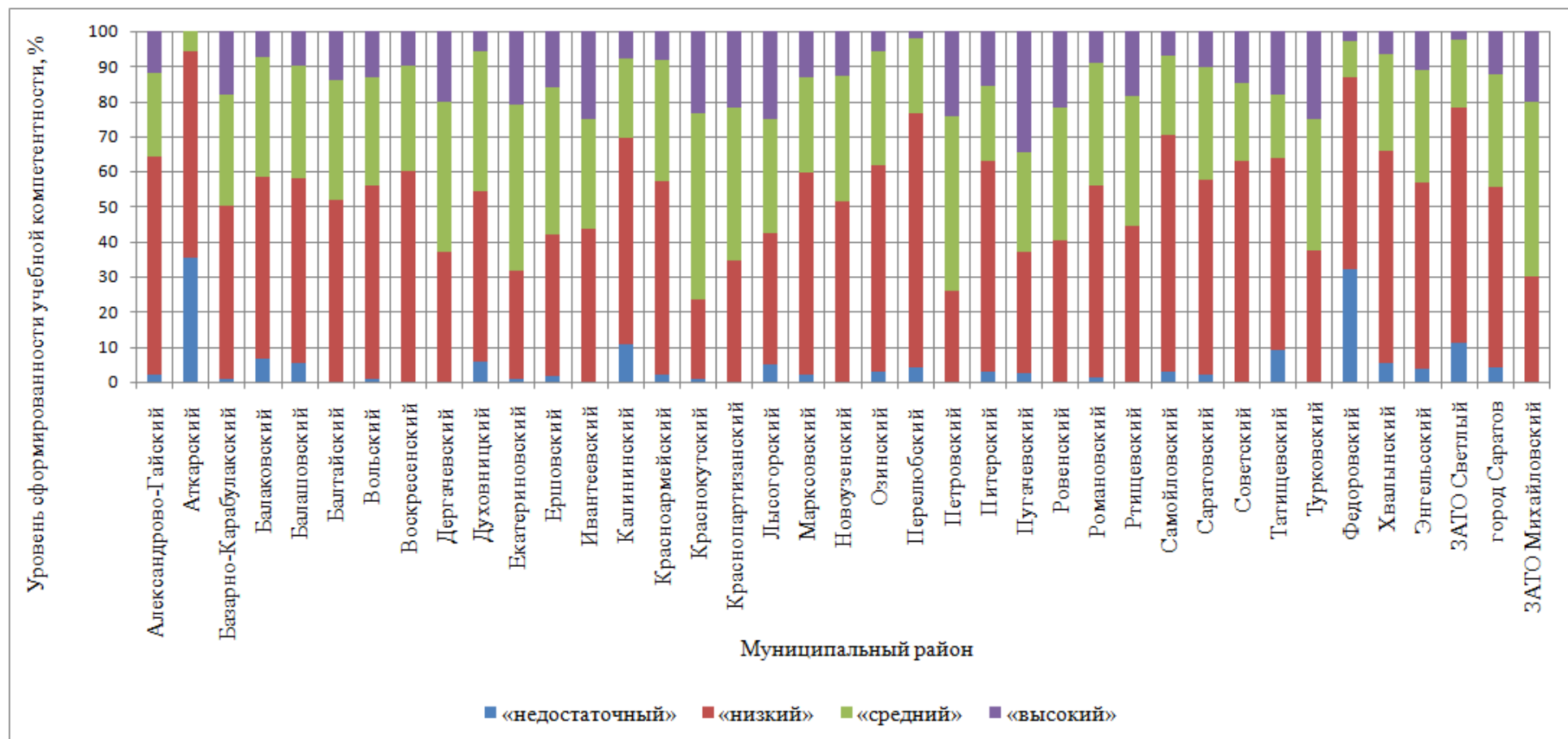


Рис. 7

Структура КИМ ВПР по географии отражает проверку всех основных требований, предъявляемых к базовому уровню подготовки выпускников по курсу учебного предмета «География». Отбор содержания КИМ ВПР осуществляется в соответствии с разделом «Обязательный минимум содержания основных образовательных программ» ФГОС по географии. За основы взяты вопросы курса школьной географии, изучаемые в 8 – 11 классах.

Диаграмма, построенная на основе среднего процента выполнения заданий группами обучающихся 11(10) классов с высоким, средним, низким и недостаточным уровнем сформированности учебной компетентности, показывает наличие проблем с ответами на одни и те же вопросы КИМ, рисунок 8. Задания 13, 17, которые вызвали наибольшие затруднения у участников, относятся к разряду заданий повышенного уровня.

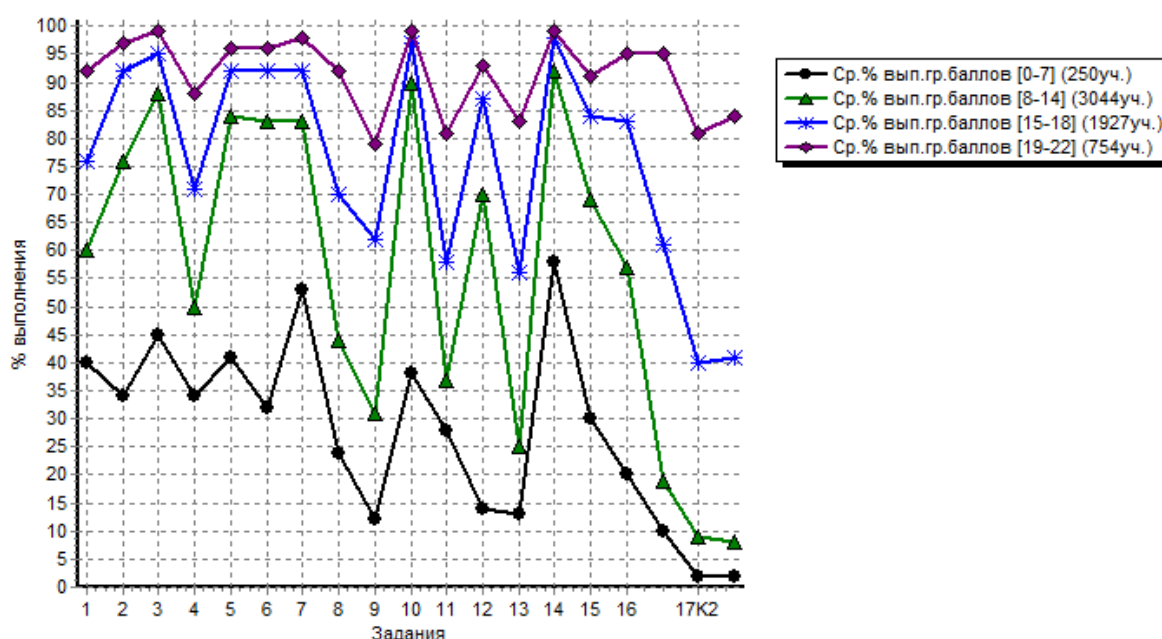


Рис. 8

У обучающихся 11(10) классов недостаточно сформировано и (или) не отработано умение:

выделять существенные признаки географических объектов и явлений;  
находить и применять географическую информацию для правильной оценки и объяснения важнейших социально-экономических событий международной жизни;

использовать знания и умения в практической деятельности и повседневной жизни для анализа и оценки разных территорий с точки зрения взаимосвязи природных, социально-экономических, техногенных объектов и процессов.

По результатам ВПР выявлены учреждения, где все участники показали «высокий» уровень сформированности учебной компетентности по географии, таблица 7.



Таблица 7

АТЕ	Наименование учреждения	Кол-во участников	Распределение групп баллов по уровням сформированности учебной компетентности, %			
			«недостаточный»	«низкий»	«средний»	«высокий»
204	МБОУ «СОШ имени Героя Советского Союза И.Н. Сытова с. Липовка Базарно-Карабулакского района»	3	0	0	0	100
207	МОУ «СОШ с. Барнуковка Балтайского района»	1	0	0	0	100
212	МОУ «СОШ с. Ивановка Екатериновского района»	4	0	0	0	100
219	МОУ «СОШ с. Бутырки Лысогорского района»	3	0	0	0	100
219	МБОУ «СОШ с. Большие Копёны Лысогорского района»	1	0	0	0	100
220	МОУ «СОШ с. Кировское Марксовского района»	3	0	0	0	100
226	МОУ «СОШ села Козловка Питерского района»	3	0	0	0	100
247	МОУ «СОШ № 43» Заводского района г. Саратова	30	0	0	0	100

### Анализ результатов ВПР по учебному предмету «Химия» в 11 классах

В ВПР по химии приняли участие 4052 обучающихся 11-х классов из 327 учреждений, из них 170 обучающихся СПО.

Приведённое на рисунке 9 распределение первичных баллов по химии свидетельствует о том, что познавательные возможности выпускников соответствуют базовому уровню заданий ВПР. Следует отметить, что уровень распределения первичных баллов по региону отличается от уровня всех участников по Российской Федерации. По региону процент обучающихся с «низким» уровнем сформированности учебной компетенции значительно выше, чем по Российской Федерации, а количество участников с «высоким» уровнем достижений ниже, чем по всей выборке.

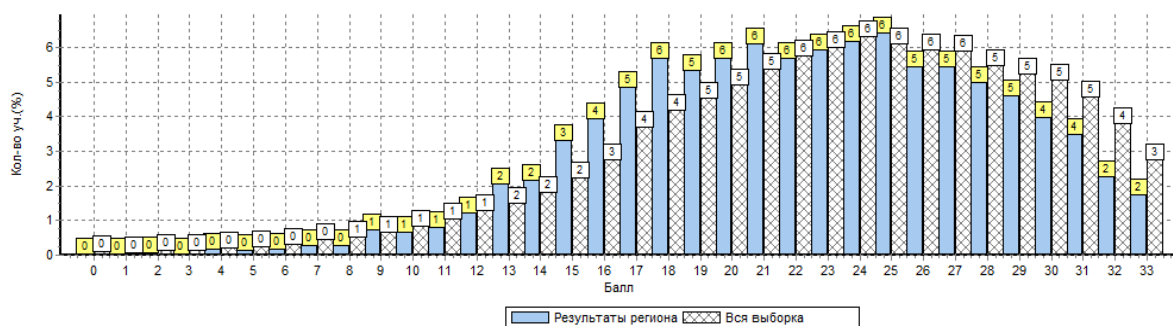


Рис. 9

Соответствие уровня сформированности учебной компетентности диапазону баллов по предмету «Химия» представлено в таблице 8.

Таблица 8

Уровень сформированности учебной компетентности	«недостаточный»	«низкий»	«средний»	«высокий»
Диапазон баллов	0-12	13-22	23-28	29-30
Процент выполнения заданий варианта КИМ	0-36%	37%-67%	68%-85%	86%-100%

В соответствии с распределением участников ВПР по химии по уровням сформированности учебной компетентности, 95,3 % одиннадцатиклассников, принимавших участие в апробации ВПР, успешно справились с базовым уровнем заданий, рисунок 10. Среди обучающихся СПО основная масса участников ВПР (62,4%) показали «низкий» уровень сформированности учебной компетентности.

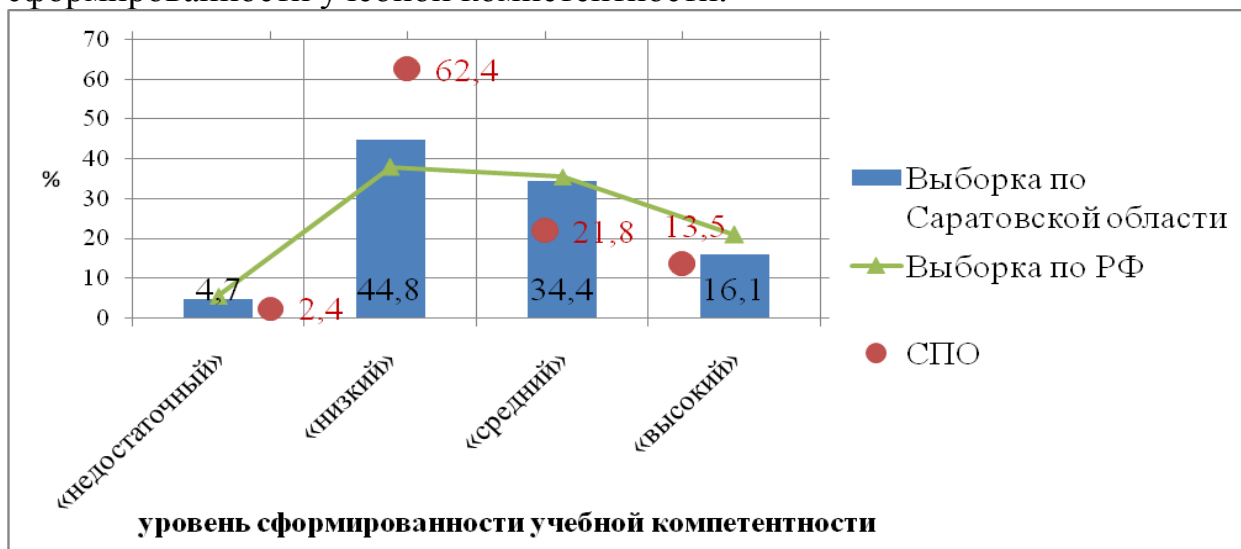


Рис.10

Распределение групп баллов по уровням сформированности учебной компетентности по АТЕ представлено в таблице 9.

Таблица 9

Наименование месторасположения учреждений, обучающиеся которых приняли участие в ВПР	Кол-во участников	Распределение групп баллов по уровням сформированности учебной компетентности, %			
		«недостаточный»	«низкий»	«средний»	«высокий»
Александрово-Гайский муниципальный район	42	7,1	38,1	33,3	21,4
Аткарский муниципальный район	44	15,9	47,7	22,7	13,6
Базарно-Карабулакский муниципальный район	59	0,0	18,6	62,7	18,6
Балаковский муниципальный район	521	5,0	50,3	33,0	11,7
Балашовский муниципальный район	352	6,0	48,3	31,0	14,8
Балтайский муниципальный район	16	0,0	62,5	25,0	12,5
Вольский муниципальный район	247	1,2	44,9	36,4	17,4
Дергачевский муниципальный район	18	5,6	38,9	44,4	11,1
Духовницкий муниципальный район	18	0,0	0,0	44,4	55,6
Екатериновский муниципальный район	56	0,0	33,9	39,3	26,8
Ершовский муниципальный район	138	13,0	46,4	31,2	9,4
Ивантеевский муниципальный район	3	0,0	100,0	0,0	0,0

Наименование месторасположения учреждений, обучающиеся которых приняли участие в ВПР	Кол-во участников	Распределение групп баллов по уровням сформированности учебной компетентности, %			
		«недостаточный»	«низкий»	«средний»	«высокий»
Калининский муниципальный район	60	5,0	48,3	30,0	16,7
Красноармейский муниципальный район	89	6,7	55,1	27,0	11,2
Краснокутский муниципальный район	22	0,0	31,8	31,8	36,4
Лысогорский муниципальный район	12	0,0	25,0	66,7	8,3
Марксовский муниципальный район	168	7,7	50,6	31,0	10,7
Новоузенский муниципальный район	33	0,0	54,6	27,3	18,2
Озинский муниципальный район	35	20,0	34,3	28,6	17,1
Перелюбский муниципальный район	21	23,8	52,4	19,1	4,8
Петровский муниципальный район	28	0,0	35,7	28,6	35,7
Питерский муниципальный район	56	1,8	53,6	42,9	1,8
Пугачевский муниципальный район	70	4,3	37,1	42,9	15,7
Ровенский муниципальный район	62	1,6	46,8	38,7	12,9
Романовский муниципальный район	34	14,7	47,1	23,5	14,7

Наименование месторасположения учреждений, обучающиеся которых приняли участие в ВПР	Кол-во участников	Распределение групп баллов по уровням сформированности учебной компетентности, %			
		«недостаточный»	«низкий»	«средний»	«высокий»
Ртищевский муниципальный район	131	0,0	36,6	43,5	19,9
Самойловский муниципальный район	9	0,0	33,3	44,4	22,2
Саратовский муниципальный район	30	16,7	63,3	13,3	6,7
Советский муниципальный район	10	10,0	40,0	30,0	20,0
Татищевский муниципальный район	16	12,5	50,0	25,0	12,5
Федоровский муниципальный район	21	0,0	42,9	19,1	38,1
Хвалынский муниципальный район	49	24,5	51,0	22,5	2,0
Энгельсский муниципальный район	241	1,7	46,5	32,0	19,9
ЗАТО Шиханы	21	9,5	61,9	28,6	0,0
ЗАТО Светлый	55	5,5	43,6	34,6	16,4
город Саратов	1258	3,0	41,8	36,6	18,6
ЗАТО Михайловский	7	0,0	71,4	28,6	0,0

Более 50% участников ВПР по химии показали уровень сформированности учебной компетентности как «высокий» и «средний» в 17 муниципальных районах. В 13 АТЕ не зафиксированы участники, показавшие «недостаточный» уровень достижений. Среди районов с количеством участников более 10 человек самый низкий процент участников, показавших уровень сформированности учебной компетентности выше «низкого» в Саратовском муниципальном районе (20%). Самый высокий процент участников с «недостаточным» уровнем в Хвалынском муниципальном районе (24,5%).

Наглядно распределение групп баллов по уровням сформированности учебной компетентности представлено на рисунке 11.

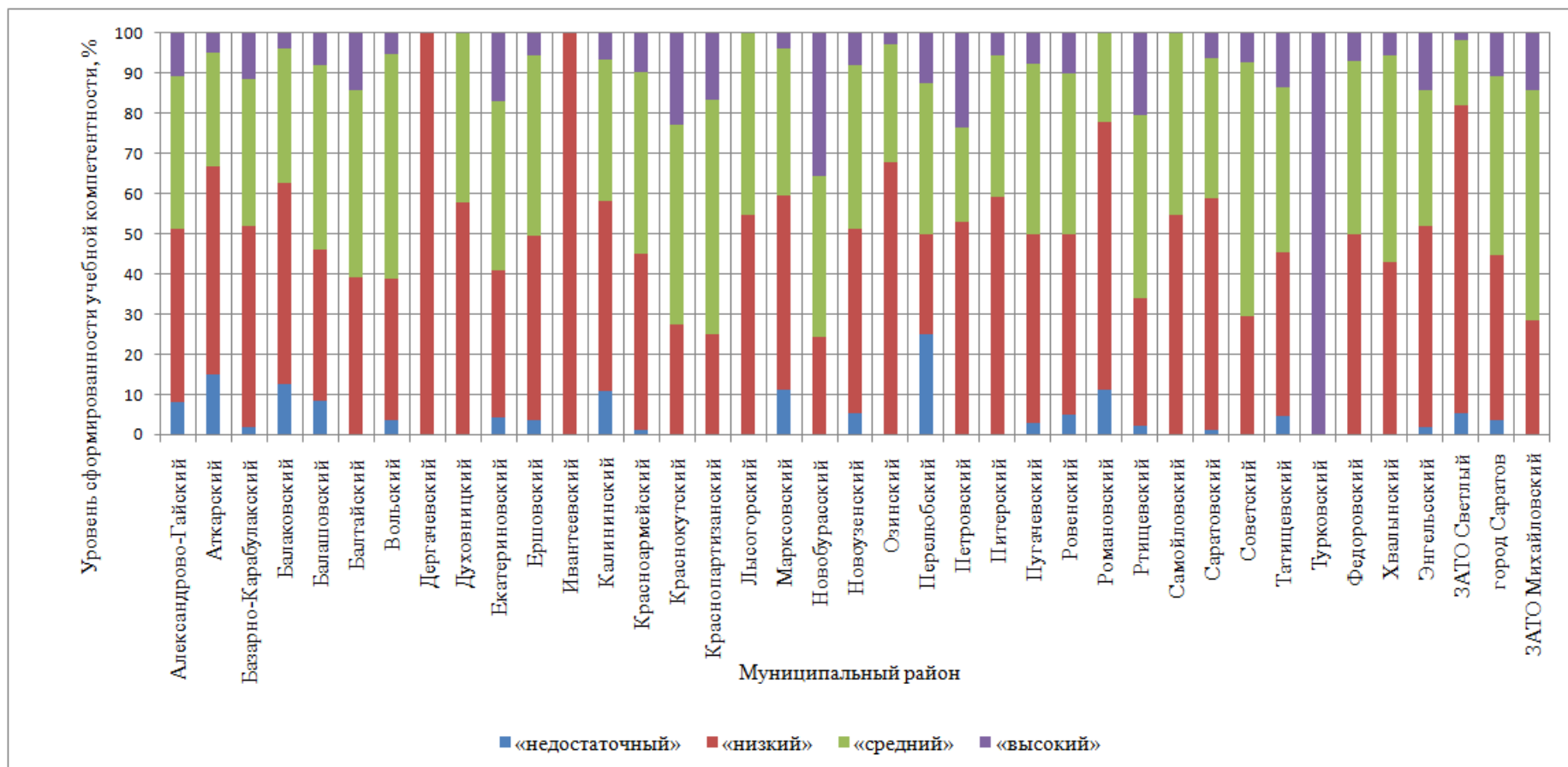


Рис. 11

Структура КИМ ВПР по химии отражает проверку всех основных требований, предъявляемых к базовому уровню подготовки выпускников по курсу учебного предмета «Химия». В работу были включены группы заданий, проверяющие умения, являющиеся составной частью требований к уровню подготовки выпускников. Отбор содержания КИМ ВПР осуществлялся с учётом общекультурной и мировоззренческой значимости элементов содержания и их роли в общеобразовательной подготовке выпускников.

Диаграмма, построенная на основе среднего процента выполнения заданий группами обучающихся 11 классов с высоким, средним, низким и недостаточным уровнем сформированности учебной компетентности, показывает наличие проблем с ответами на одни и те же вопросы КИМ, рисунок 12. Задания 8, 9, 10, 12, 13, 14, 15, которые вызвали затруднения у участников, относятся к разряду заданий повышенного уровня.

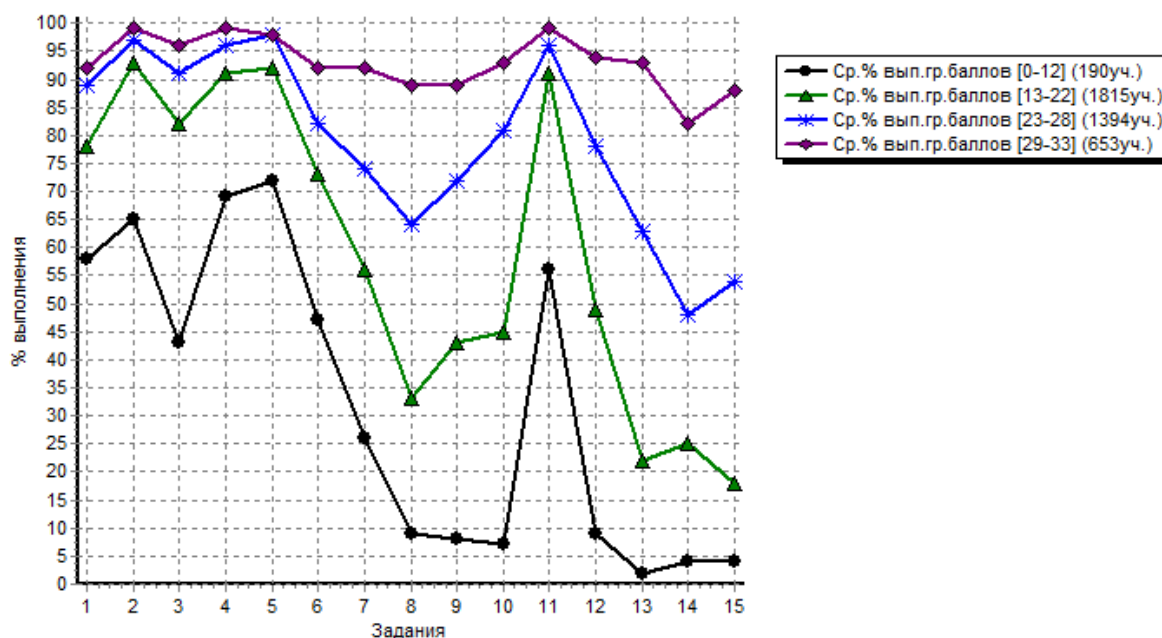


Рис. 12

У обучающихся 11 классов недостаточно сформировано и (или) не отработано умение:

определять валентность и степень окисления химических элементов, тип химической связи в соединениях, заряд иона, характер среды в водных растворах неорганических соединений, окислитель и восстановитель, принадлежность веществ к различным классам органических соединений;

объяснять зависимость свойств веществ от их состава и строения; природу химической связи (ионной, ковалентной, металлической), зависимость скорости химической реакции и положения химического равновесия от различных факторов; сущность изученных видов химических реакций: электролитической диссоциации, ионного обмена, окислительно-восстановительных (и составлять их уравнения);

вычислять массовую долю химического элемента по формуле соединения, массовую долю растворенного вещества в растворе, количество

вещества, массы или объема по количеству вещества, массе или объему одного из реагентов или продуктов реакции.

По результатам ВПР выявлены учреждения, где все участники показали «высокий» уровень сформированности учебной компетентности по химии, таблица 10.

Таблица 10

АТЕ	Наименование учреждения	Кол-во участников	Распределение групп баллов по уровням сформированности учебной компетентности, %			
			«недостаточный»	«низкий»	«средний»	«высокий»
203	МОУ - СОШ № 10 г. Аткарска	1	0	0	0	100
204	МБОУ «СОШ с. Шняево Базарно-Карабулакского района»	3	0	0	0	100
204	МБОУ «СОШ им. И.Н. Сытова с. Липовка Базарно-Карабулакского района»	2	0	0	0	100
210	МКОУ «СОШ с. Сафаровка» Дергачевского района	1	0	0	0	100
219	МБОУ «СОШ п. Октябрьский Лысогорского района»	1	0	0	0	100
222	МОУ «СОШ № 10 с. Пограничное Новоузенского района»	3	0	0	0	100
238	МБОУ «Музыкально-эстетический лицей им. А.Г. Шнитке» Энгельского района	5	0	0	0	100
238	МБОУ «СОШ № 20» Энгельского района	2	0	0	0	100
238	МБОУ «СОШ № 33 имени П.А. Столыпина» Энгельского района	9	0	0	0	100
243	МОУ «Национальная (татарская) гимназия» Волжского района г. Саратова	1	0	0	0	100
247	МОУ «СОШ № 53» Заводского района г. Саратова	1	0	0	0	100



АТЕ	Наименование учреждения	Кол-во участников	Распределение групп баллов по уровням сформированности учебной компетентности, %			
			«недостаточный»	«низкий»	«средний»	«высокий»
244	МОУ «СОШ № 77» Фрунзенского района г. Саратова	1	0	0	0	100

По результатам ВПР выявлены учреждения, где все участники показали «недостаточный» уровень сформированности учебной компетентности по химии, таблица 11.

Таблица 11

АТЕ	Наименование учреждения	Кол-во участников	Распределение групп баллов по уровням сформированности учебной компетентности, %			
			«недостаточный»	«низкий»	«средний»	«высокий»
216	МБОУ «СОШ №23 с. Первомайское Красноармейского района»	2	100	0	0	0
224	МБОУ «СОШ с. Натальин Яр Перелюбского района»	2	100	0	0	0
234	МОУ «СОШ с. Сокур Татищевского района»	1	100	0	0	0

### Анализ результатов ВПР по учебному предмету «Биология» в 11 классах

В ВПР по биологии приняли участие 4338 обучающихся 11-х классов из 373 учреждений, из них 157 обучающихся СПО.

Приведённое на рисунке 13 распределение первичных баллов по биологии свидетельствует о том, что познавательные возможности выпускников в основном соответствуют базовому уровню заданий ВПР. Следует отметить, что уровень распределения баллов по региону практически совпадает с уровнем всех участников по Российской Федерации

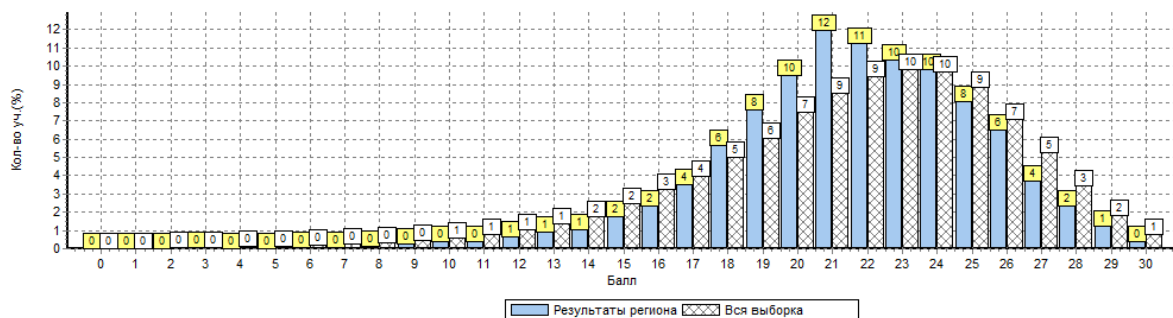


Рис. 13

Соответствие уровня сформированности учебной компетентности диапазону баллов представлено в таблице 12.

Таблица 12

Уровень сформированности учебной компетентности	«недостаточный»	«низкий»	«средний»	«высокий»
Диапазон баллов	0-11	12-20	21-26	27-30
Процент выполнения заданий варианта КИМ	0-37%	38%-67%	68%-87%	88%-100%

В соответствии с распределением участников ВПР по биологии по уровням сформированности учебной компетентности, 98,6 % одиннадцатиклассников, принимавших участие в апробации ВПР, успешно справились с базовым уровнем заданий, рисунок 14. Результаты обучающихся СПО соизмеримы с уровнем сформированности учебной компетентности для всей выборки по Саратовской области.

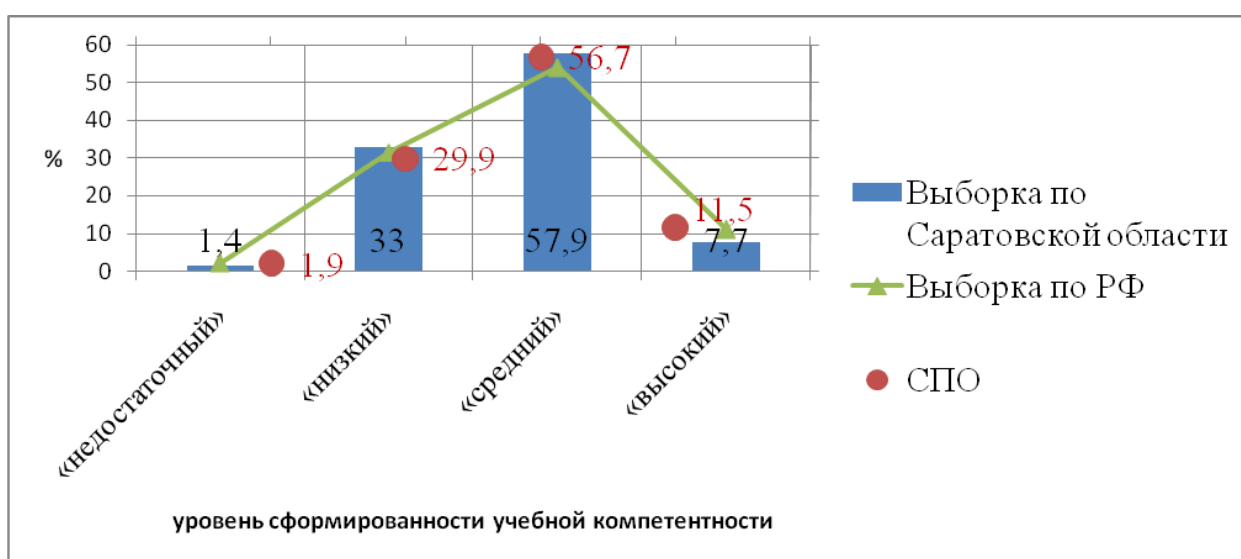


Рис.14

Распределение групп баллов по уровням сформированности учебной компетентности по АТЕ представлено в таблице 13.

Таблица 13

Наименование месторасположения учреждений, обучающиеся которых приняли участие в ВПР	Кол-во участников	Распределение групп баллов по уровням сформированности учебной компетентности, %			
		«недостаточный»	«низкий»	«средний»	«высокий»
Александрово-Гайский муниципальный район	35	5,71	34,29	51,43	8,57
Аткарский муниципальный район	71	5,63	54,93	30,99	8,45
Базарно-Карабулакский муниципальный район	63	0	30,16	61,9	7,94
Балаковский муниципальный район	490	1,22	41,63	54,08	3,06
Балашовский муниципальный район	374	2,41	39,3	52,14	6,15
Балтайский муниципальный район	18	0	16,67	66,67	16,67
Вольский муниципальный район	228	1,32	23,68	58,77	16,23
Воскресенский муниципальный район	12	0	58,33	41,67	0
Дергачевский муниципальный район	1	0	0	100	0
Духовницкий муниципальный район	37	2,7	45,95	51,35	0
Екатериновский муниципальный район	60	0	28,33	65	6,67
Ершовский муниципальный район	134	0,75	36,57	57,46	5,22
Ивантеевский муниципальный район	2	0	50	50	0
Калининский муниципальный район	75	2,67	46,67	41,33	9,33

Наименование месторасположения учреждений, обучающиеся которых приняли участие в ВПР	Кол-во участников	Распределение групп баллов по уровням сформированности учебной компетентности, %			
		«недостаточный»	«низкий»	«средний»	«высокий»
Красноармейский муниципальный район	84	1,19	38,1	58,33	2,38
Краснокутский муниципальный район	29	3,45	48,28	37,93	10,34
Краснопартизанский муниципальный район	2	0	0	50	50
Лысогорский муниципальный район	23	4,35	30,43	47,83	17,39
Марковский муниципальный район	150	0	35,33	60	4,67
Новобураский муниципальный район	39	0	23,08	66,67	10,26
Новоузенский муниципальный район	37	0	45,95	48,65	5,41
Озинский муниципальный район	36	2,78	41,67	55,56	0
Перелюбский муниципальный район	38	0	36,84	55,26	7,89
Петровский муниципальный район	35	0	20	54,29	25,71
Питерский муниципальный район	60	0	31,67	63,33	5
Пугачевский муниципальный район	98	1,02	30,61	54,08	14,29
Ровенский муниципальный район	68	0	29,41	55,88	14,71
Романовский муниципальный район	21	0	52,38	42,86	4,76
Ртищевский муниципальный район	136	0	23,53	73,53	2,94

Наименование месторасположения учреждений, обучающиеся которых приняли участие в ВПР	Кол-во участников	Распределение групп баллов по уровням сформированности учебной компетентности, %			
		«недостаточный»	«низкий»	«средний»	«высокий»
Самойловский муниципальный район	12	0	50	41,67	8,33
Саратовский муниципальный район	71	0	54,93	43,66	1,41
Советский муниципальный район	15	0	33,33	60	6,67
Татищевский муниципальный район	15	0	20	60	20
Федоровский муниципальный район	33	0	33,33	42,42	24,24
Хвалынский муниципальный район	67	0	31,34	62,69	5,97
Энгельсский муниципальный район	223	2,24	39,01	52,47	6,28
ЗАТО Светлый	60	1,67	53,33	43,33	1,67
город Саратов	1365	1,61	25,13	64,69	8,57
ЗАТО Михайловский	6	0	16,67	83,33	0

Более 50% участников ВПР по биологии показали уровень сформированности учебной компетентности как «высокий» и «средний» в 33 муниципальных районах из 39, принимавших участие в ВПР по биологии. В 20 АТЕ не зафиксированы участники показавшие «недостаточный» уровень достижений. Среди районов с количеством участников более 10 человек самый низкий процент участников, показавших высокий и средний уровни сформированности учебной компетентности, в Аткарском районе (39,44%). Самый высокий процент участников с «недостаточным» уровнем в Александрово-Гайском муниципальном районе (5,71%).

Наглядная картина распределения групп баллов по уровням сформированности учебной компетентности представлена на рисунке 15.

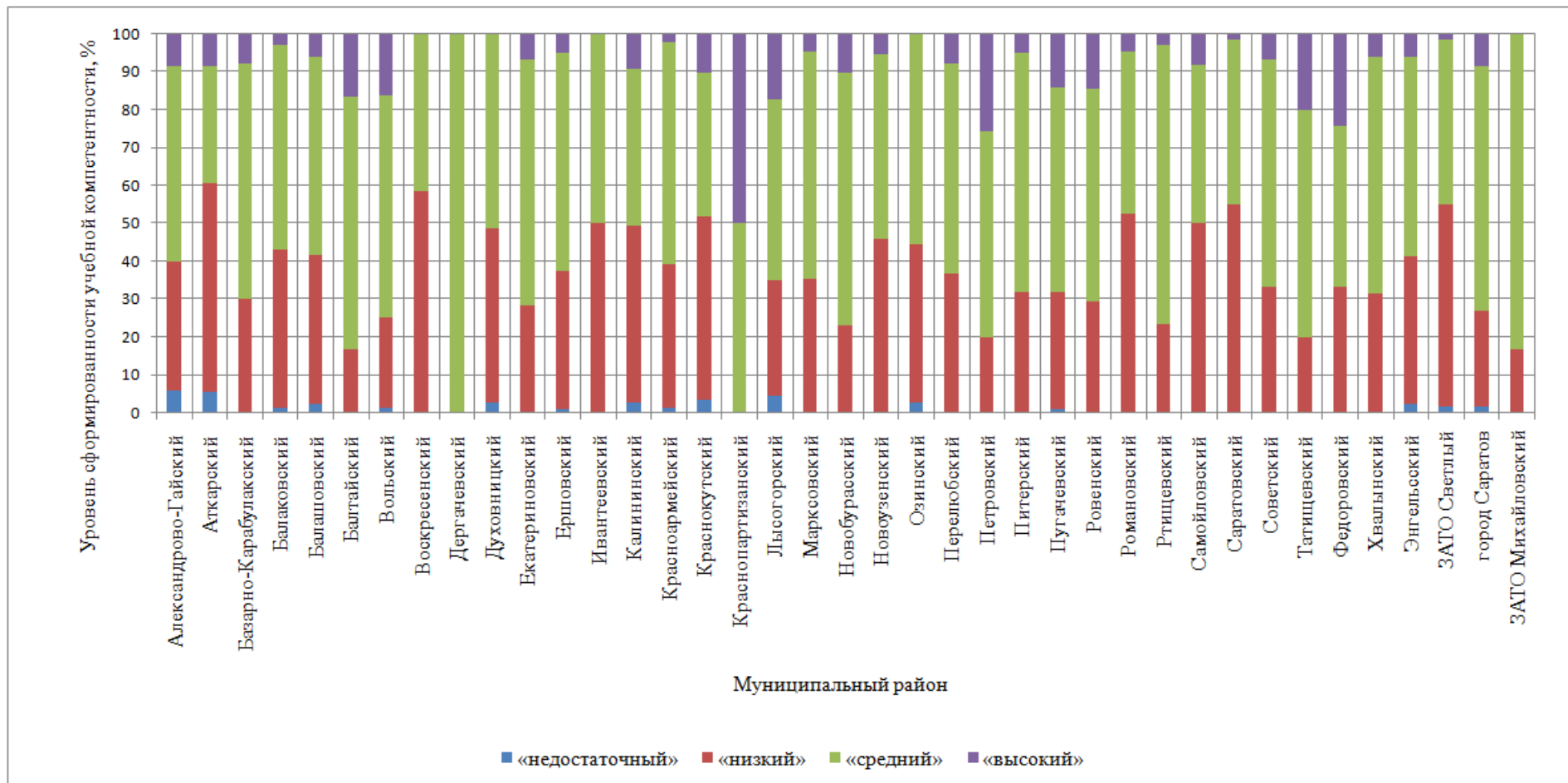


Рис. 15

Структура КИМ ВПР по биологии отражает проверку правил здорового образа жизни, сформированности базовых биологических представлений и понятий. В работу были включены группы заданий, которые направлены на проверку умений, являющиеся составной частью требований к уровню подготовки выпускников. Отбор содержания КИМ ВПР осуществлялся с учётом общекультурной и мировоззренческой значимости элементов содержания и их роли в общеобразовательной подготовке выпускников.

Диаграмма, построенная на основе среднего процента выполнения заданий группами обучающихся 11 классов с высоким, средним, низким и недостаточным уровнем сформированности учебной компетентности, показывает наличие проблем с ответами на одни и те же вопросы КИМ, рисунок 16. Задания 12, 14, 15, 16, которые вызвали затруднения у участников, относятся к разряду заданий не только повышенного, но и базового уровней.

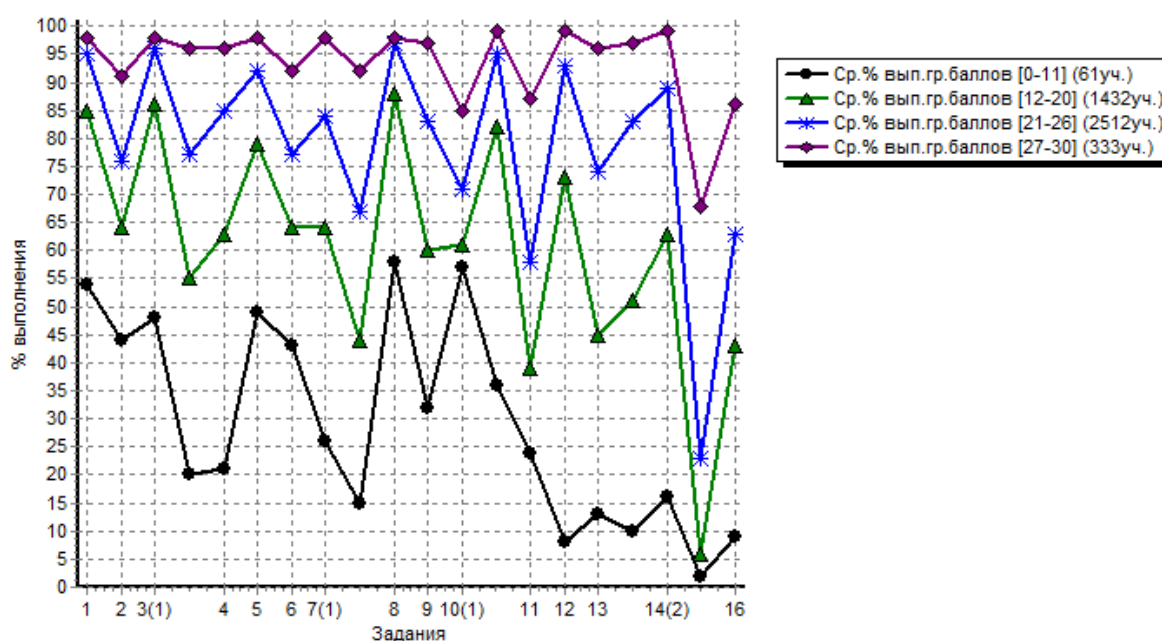


Рис. 16

У обучающихся 11 классов недостаточно сформированы навыки и (или) не отработано умение:

работать со схемами, графиками, табличным материалом;

решать элементарные биологические задачи;

применять информацию из текста и имеющиеся знания для ответа на вопросы.

Участники ВПР столкнулись с проблемой понимания клеточной теории в становлении современной естественнонаучной картины мира.

По результатам ВПР выявлены учреждения, где все участники показали «высокий» уровень сформированности учебной компетентности по биологии, таблица 14.

Таблица 14

АТЕ	Наименование учреждения	Кол-во участников	Распределение групп баллов по уровням сформированности учебной компетентности, %			
			«недостаточный»	«низкий»	«средний»	«высокий»
207	МОУ «СОШ имени Героя Советского Союза В.В.Михайлова с. Пилюгино» Балтайского района	2	0	0	0	100
212	МКОУ «СОШ имени Героя Советского Союза Прохорова Н.Ф. с. Галахово» Екатеринбургского района	1	0	0	0	100

По результатам ВПР выявлены учреждения, где все участники показали «недостаточный» уровень сформированности учебной компетентности по биологии, таблица 15.

Таблица 15

АТЕ	Наименование учреждения	Кол-во участников	Распределение групп баллов по уровням сформированности учебной компетентности, %			
			«недостаточный»	«низкий»	«средний»	«высокий»
211	МОУ «СОШ с. Ново-Захаркино» Духовницкого района	1	100	0	0	0

### Анализ результатов ВПР по учебному предмету «История» в 11 классах

В ВПР по истории приняли участие 4386 обучающихся 11-х классов из 367 учреждений, из них 369 обучающихся СПО.

Приведённое на рисунке 17 распределение первичных баллов по истории свидетельствует о том, что познавательные возможности выпускников соответствуют базовому уровню заданий ВПР. Следует отметить, что уровень распределения баллов по региону отличается от



уровня всех участников по Российской Федерации. По региону процент обучающихся с «низким» уровнем сформированности учебной компетенции значительно выше, чем по Российской Федерации, а с «высоким» – чуть ниже.

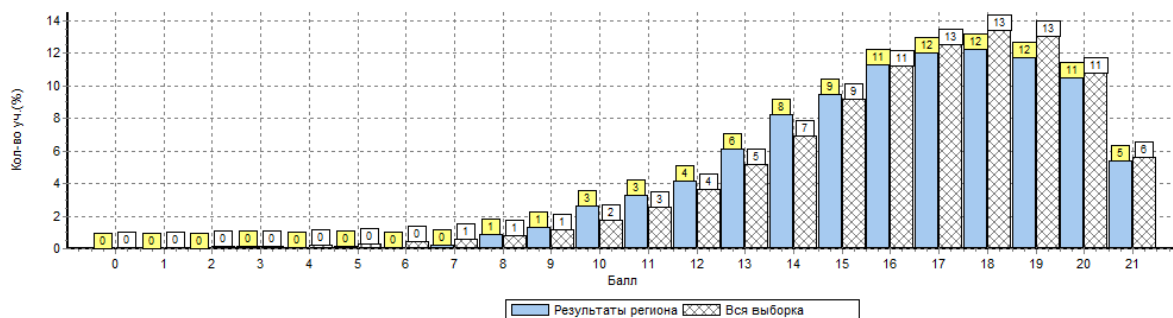


Рис. 17

Соответствие уровня сформированности учебной компетентности диапазону баллов представлено в таблице 16.

Таблица 16

Уровень сформированности учебной компетентности	«недостаточный»	«низкий»	«средний»	«высокий»
Диапазон баллов	0-7	8-13	14-17	18-21
Процент выполнения заданий варианта КИМ	0-33%	34%-62%	63%-81%	82%-100%

В соответствии с распределением участников ВПР по истории по уровням сформированности учебной компетентности, 99,3% одиннадцатиклассников, принимавших участие в апробации ВПР, успешно справились с базовым уровнем заданий, рисунок 18. Результаты участников Саратовской области соизмеримы с результатами всей выборки по Российской Федерации.

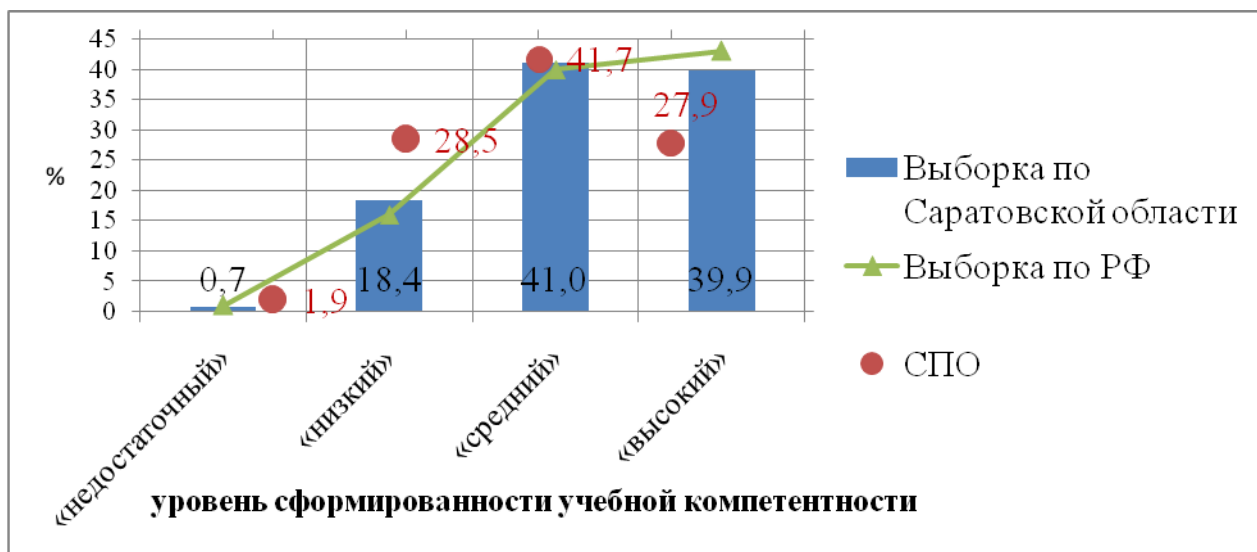


рис.18

Распределение групп баллов по уровням сформированности учебной компетентности по АТЕ представлено в таблице 17.

Таблица 17

Наименование месторасположения учреждений, обучающиеся которых приняли участие в ВПР	Кол-во участников	Распределение групп баллов по уровням сформированности учебной компетентности, %			
		«недостаточный»	«низкий»	«средний»	«высокий»
Александрово-Гайский муниципальный район	32	0,0	21,9	34,4	43,7
Аткарский муниципальный район	67	1,5	25,4	52,2	20,9
Базарно-Карабулакский муниципальный район	99	0,0	25,3	40,4	34,3
Балаковский муниципальный район	504	0,2	23,4	42,9	33,5
Балашовский муниципальный район	304	2,3	21,1	40,8	35,9
Балтайский муниципальный район	20	0,0	25,0	30,0	45,0
Вольский муниципальный район	339	0,0	23,0	51,0	26,0
Духовницкий муниципальный район	27	3,7	14,8	44,4	37,0
Екатериновский муниципальный район	65	0,0	10,8	29,2	60,0
Ершовский муниципальный район	133	0,8	19,5	33,1	46,6
Ивантеевский муниципальный район	15	0,0	13,3	26,7	60,0
Калининский муниципальный район	73	0,0	15,1	34,2	50,7
Красноармейский муниципальный район	89	2,2	23,6	37,1	37,1
Краснокутский	22	0,0	9,1	50,0	40,9

муниципальный район					
Краснопартизанский муниципальный район	3	0,0	0,0	33,3	66,7
Лысогорский муниципальный район	11	0,0	45,5	45,5	9,1
Марксовский муниципальный район	147	0,7	17,0	44,9	37,4
Новобурасский муниципальный район	43	0,0	16,3	41,9	41,9
Новоузенский муниципальный район	41	0,0	12,2	46,3	41,5
Озинский муниципальный район	33	0,0	21,2	54,5	24,2
Перелюбский муниципальный район	69	0,0	39,1	40,6	20,3
Петровский муниципальный район	47	0,0	4,3	46,8	48,9
Питерский муниципальный район	68	1,5	2,9	32,4	63,2
Пугачевский муниципальный район	61	0,0	8,2	32,8	59,0
Ровенский муниципальный район	59	0,0	27,1	25,4	47,5
Романовский муниципальный район	19	0,0	15,8	52,6	31,6
Ртищевский муниципальный район	180	0,0	10,0	43,3	46,7
Самойловский муниципальный район	33	0,0	36,4	54,5	9,1
Саратовский муниципальный район	66	1,5	19,7	45,5	33,3
Советский муниципальный район	13	0,0	53,8	38,5	7,7
Татищевский муниципальный район	21	0,0	19,0	33,3	47,6

район					
Турковский муниципальный район	2	0,0	0,0	0,0	100,0
Федоровский муниципальный район	26	0,0	15,4	34,6	50,0
Хвалынский муниципальный район	25	0,0	28,0	32,0	40,0
Энгельсский муниципальный район	296	0,3	12,2	36,1	51,4
ЗАТО Светлый	59	0,0	10,1	45,8	44,1
город Саратов	1268	1,1	16,4	39,8	42,7
ЗАТО Михайловский	7	0,0	0,0	100,0	0,0

Более 50% участников ВПР по истории показали уровень сформированности учебной компетентности как «высокий» и «средний» в всех муниципальных районах, кроме Советского. В 27 АТЕ не зафиксированы участники, показавшие «недостаточный» уровень достижений. Среди районов с количеством участников более 10 человек самый низкий процент участников, показавших «высокий» и «средний» уровни сформированности учебной компетентности в Советском муниципальном районе (46,2%). Самый высокий процент участников с «недостаточным» уровнем в Духовницком муниципальном районе (3,7%).

Наглядно распределение групп баллов по уровням сформированности учебной компетентности представлено на рисунке 19.

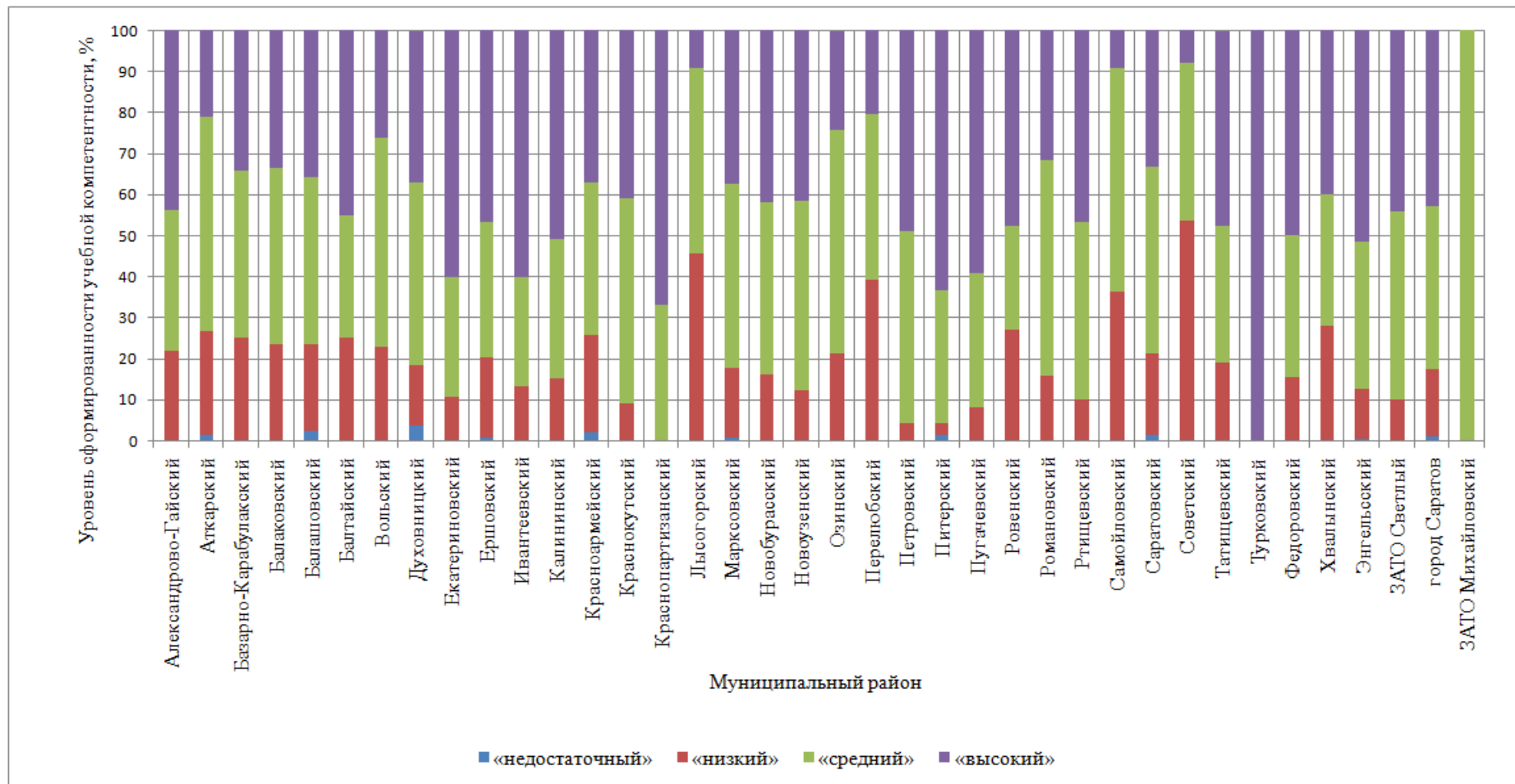


Рис. 19

Структура ВПР по истории отражает необходимость проверки всех основных требований к уровню подготовки выпускников по курсу истории базового уровня. В работу были включены группы заданий, проверяющие умения, являющиеся составной частью требований к уровню подготовки выпускников. Отбор содержания курса истории для ВПР осуществлялся с учётом общекультурной и мировоззренческой значимости элементов содержания и их роли в общеобразовательной подготовке выпускников.

Диаграмма, построенная на основе среднего процента выполнения заданий группами обучающихся 11 классов с высоким, средним, низким и недостаточным уровнем сформированности учебной компетентности, показывает наличие проблем с ответами на одни и те же вопросы КИМ, рисунок 20. Задания 3, 10, 11, 12, которые вызвали затруднения у участников, относятся к разряду заданий повышенного уровня.

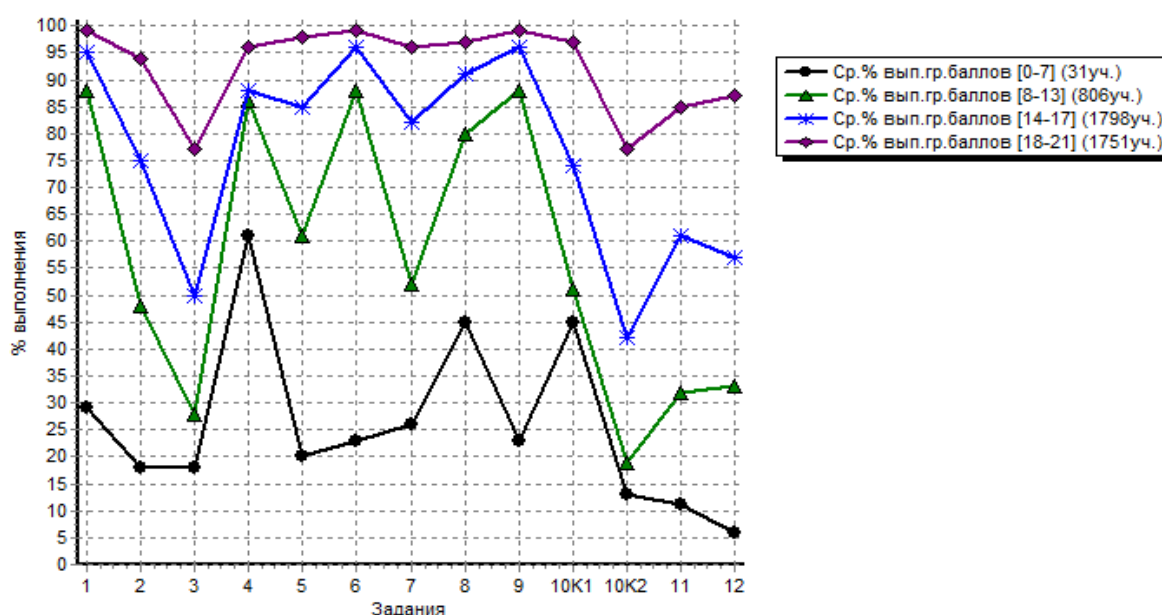


Рис. 20

У обучающихся 11 классов недостаточно сформировано и (или) не отработано умение:

- проводить поиск исторической информации в текстовых источниках;
- устанавливать причинно-следственные связи.

По результатам ВПР выявлены учреждения, где все участники показали «высокий» уровень сформированности учебной компетентности по истории, таблица 18. Среди указанных учреждений максимальное количество участников в ЧОУ «Школа-интернат № 3 среднего общего образования ОАО «Российские железные дороги»» (11 человек).

Таблица 18

АТЕ	Наименование учреждения	Кол-во участников	Распределение групп баллов по уровням сформированности учебной компетентности, %			
			«недостаточный»	«низкий»	«средний»	«высокий»
203	МОУ «СОШ села Елизаветино» Аткарского района	3	0	0	0	100
204	МБОУ «СОШ с. Алексеевка Базарно-Карабулакского района»	5	0	0	0	100
204	МБОУ «СОШ с. Хватовка Базарно-Карабулакского района»	2	0	0	0	100
207	МБОУ «СОШ с. Столыпино Балтайского района»	1	0	0	0	100
211	МОУ «СОШ с. Ново-Захаркино Духовницкого района»	1	0	0	0	100
212	МКОУ «СОШ имени Героя Советского Союза Прохорова Н.Ф. с. Галахово Екатеринбургского района	1	0	0	0	100
212	МКОУ «СОШ с. Вязовка Екатеринбургского района»	2	0	0	0	100
212	МКОУ «СОШ с. Ивановка Екатеринбургского района»	3	0	0	0	100
213	МОУ «СОШ п. Кушумский Ершовского района»	1	0	0	0	100
213	МОУ «СОШ с. Моховое Ершовского района»	2	0	0	0	100
213	МОУ «СОШ с. Антоновка Ершовского района»	3	0	0	0	100
215	МБОУ «СОШ с. Сергиевка Калининского района»	1	0	0	0	100
219	МБОУ «СОШ с. Большие Копёны Лысогорского района»	1	0	0	0	100
222	МОУ «СОШ № 4 г. Новоузенска»	4	0	0	0	100
223	МОУ «СОШ п. Первоцелинный Озинского района»	2	0	0	0	100
226	МОУ «СОШ села Козловка Питерского района»	3	0	0	0	100
227	МОУ «СОШ с. Новая Порубежка Пугачевского района»	2	0	0	0	100
230	МОУ «Юсуповская СОШ Ртищевского района»	4	0	0	0	100

АТЕ	Наименование учреждения	Кол-во участников	Распределение групп баллов по уровням сформированности учебной компетентности, %			
			«недостаточный»	«низкий»	«средний»	«высокий»
230	ЧОУ «Школа-интернат № 3 среднего общего образования ОАО «Российские железные дороги»»	11	0	0	0	100
235	МОУ «СОШ с. Каменка Турковского района»	2	0	0	0	100
238	МБОУ «СОШ № 16» Энгельского района	2	0	0	0	100
247	МОУ «СОШ № 22 имени героя Советского союза П. Т. Пономарева» Заводского района	4	0	0	0	100

### **Рекомендовать:**

Органам исполнительной власти, осуществляющим управление в сфере образования, обеспечить при проведении независимых процедур оценки качества образования:

объективность проведения;

использование результатов ВПР для анализа текущего состояния муниципальных систем образования и формирования программ их развития.

Учреждениям использовать результаты ВПР для:

совершенствования методики преподавания предмета в школе;

осуществления диагностики достижения обучающимися предметных и метапредметных результатов, в том числе уровня сформированности универсальных учебных действий и овладения межпредметными понятиями;

оценки личностных результатов обучения в совокупности с имеющейся в учреждении информацией, отражающей индивидуальные образовательные траектории обучающихся по исследуемым предметам.